

ReSound

rediscover hearing

(주)지엔리사운드코리아 | 서울 광진구 천호대로 531-1 광우빌딩 4층

Tel : 1577-2922 | Fax : 02-541-9220

www.resoundkorea.com

사용자 가이드

RECEIVER-IN-THE-EAR(RIE)



ReSound Veat™

GN ReSound의 새로운 보청기를 구입해 주셔서 감사합니다.

리사운드의 혁신적인 음향 기술과 디자인은 보청기 전문가가 선택한 고객 맞춤 설정과 결합하여 귀하의 청취가 보다 즐거운 경험되도록 도울 것입니다.

보청기는 청력 손실로 인해 그 동안 듣지 못했던 소리를 다시 들을 수 있도록 해 줄 것입니다. 보청기 적응 과정에는 연습과 긍정적인 태도가 중요합니다. 귀하의 리사운드 보청기는 개인의 청력 손실 정도와 필요에 따라 조정되었습니다. 어떤 사람은 보청기 착용과 새로운 소리를 듣는 것에 빨리 적응하고 어떤 사람들은 조금 더 시간이 필요할 수 있습니다.

보청기 사용이 주는 모든 혜택 받기 위해서는 본 설명서를 주의 깊게 읽어야 합니다. 보청기를 적절하게 관리 및 유지보수하여 사용하시면, 오랜 기간 동안 보청기를 통해 보다 나은 의사소통을 하실 수 있을 것입니다. 질문이 있으시면 의사 선생님이나 리사운드 고객 센터로 문의 주십시오.

* ReSound는 ReSound A/S의 등록 상표입니다.

작성년월 : 2015. 11

사용 목적

본 제품은 청각장애를 보상하기 위해서 소리를 증폭하여 공기 전도 방식으로 전달하는 기구입니다.

보청기 모델

□ VE362-DVIR : 배터리 사이즈 312

튜브 유형: _____

돔 사이즈: _____

왼쪽 제조번호: _____

오른쪽 제조번호: _____

목차

소개	2~3
보청기 설명	6
시작하기 (On/Off 기능)	7
동작 지연 기능(Smart Start)	7
배터리 삽입/교환	8
저 전압 신호음	8
Sports lock	8
보청기 착용/제거	9
보청기 작동방법	10
다기능 버튼/볼륨조절기/프로그램 버튼	10~12
텔레코일	13
전화기 사용	13
휴대폰 사용	14
PhoneNow	14~15

라디오/TV청취	15
오디오 직접 입력(Direct Audio Input)	16
오디오 부츠의 연결/연결해제	16
보청기의 보관 및 관리방법	17
저장방법	18
기타 보관방법	18
일반적인 주의사항	18
일반적 경고사항	19
배터리 경고사항	20
기타사항	21
문제 해결 가이드	22~25
보증 및 수리	26
보청기	26

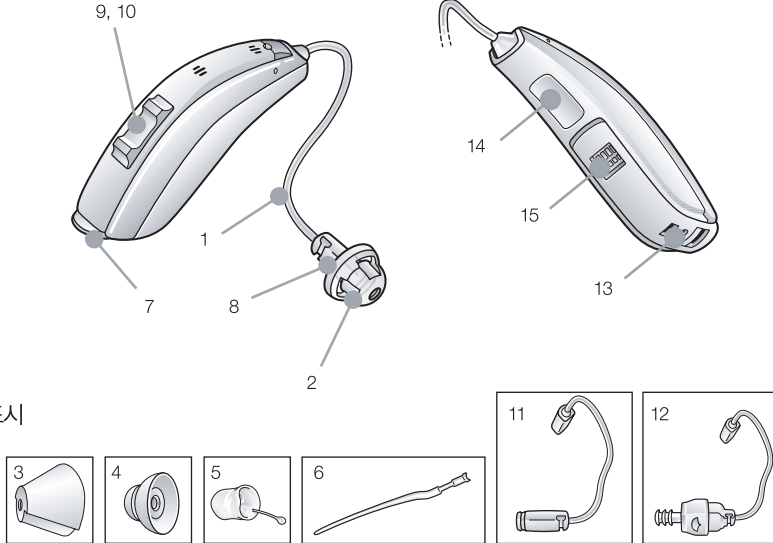
보청기 설명

ReSound VEA

모델명 : VE362-DVIR

62 model
(type MRIE)

1. 리시버 튜브
2. 리시버 오픈돔
3. 리시버 튜립돔
4. 리시버 파워돔
5. RIE 몰드
6. 스포츠 락
7. 배터리 도어
8. 리시버
- 9/10. 다기능버튼
11. NP 리시버
12. HP 리시버
13. 왼쪽/오른쪽 구별 표시
14. 라벨
15. DAI 입력부

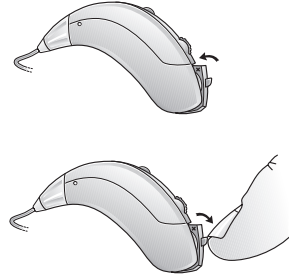


시작하기

On/Off 기능

1. 배터리 삽입구를 닫으면, 보청기가 켜지고 기본 설정 프로그램이 작동합니다.
2. 손톱을 이용하여 배터리 삽입구를 잡아당기면 배터리 삽입구가 열리고 보청기가 꺼집니다.

팁 : 보청기를 사용하지 않을 때는 배터리를 보청기에서 분리하여 불필요한 배터리 소모를 방지합니다.



동작 지연 기능(Smart Start)

보청기를 귀에 착용하시면 보청기가 켜집니다. 동작지연 기능인 Smart Start를 보청기에 활성화 시키면, 배터리 삽입구를 닫은 후 보청기가 켜지기까지 시간을 10초 동안 지연시킬 수 있습니다.

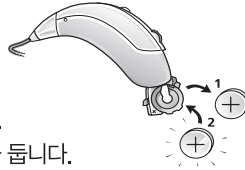
Smart Start 기능이 시작되면 보청기가 켜지기 전 10초 동안 1초 간격으로 삐- 소리를 내어, 시간이 얼마나 남았는지를 알려줍니다.

배터리 삽입/교환

1. 손톱을 이용하여 배터리 삽입구를 완전히 열어 놓고 다 쓴 배터리는 삽입구에서 제거합니다.
2. 새 배터리를 준비하여 안전막을 제거하고 보청기에 넣기 전에 2분간 활성화 시켜줍니다.
3. 올바르게 +방향으로 삽입 합니다.
4. 배터리 삽입구를 부드럽게 닫아 줍니다.

팁 :

1. 유통기한이 1년 이상 남아있는 Zinc-Air 배터리만을 사용합니다.
2. 보청기를 사용하지 않을 때는 보청기를 꺼두어 배터리 소모를 예방합니다.
3. 배터리에서 스티커(안전막)를 제거하고 사용하기 전 2분간 공기 중에 놓아 둡니다.



저 전압 신호음

배터리 수명이 다해갈 때 신호음으로 이를 알려주는 기능으로 보청기 전문가를 통해 설정할 수 있습니다. 배터리 수명이 다한 경우 보청기 전압이 낮아지면, 보청기의 증폭이 감소하고 보청기 신호음이 발생하게 됩니다. 보청기가 자동으로 꺼질 때까지 5분마다 한 번씩 신호음이 울립니다. 여유분의 배터리를 휴대 하시기를 권장합니다.

Sports lock

보청기 전문가가 고객님의 보청기에 스포츠 잠금 장치를 적용시켜 드릴 수 있습니다.

보청기 착용/제거

삽입/제거(돔, 선택사항)

- 1) 튜브의 구부러진 부분을 잡고 돔을 이도 안쪽으로 부드럽게 밀어 넣습니다.
돔을 귓속으로 충분히 밀어 넣어 튜브가 머리 쪽을 따라 놓이게 합니다.
- 2) 튜브와 돔이 귀안으로 정확하게 맞춰지는 것이 중요합니다.
- 3) 돔이 정확하게 착용되면 거울로 봤을 때 튜브가 눈에 보이지 않습니다.
- 4) 리시버 튜브를 엄지와 검지로 잡고 튜브를 제거합니다.
- 5) 제거가 어려운 경우 보청기 전문가에게 문의합니다.

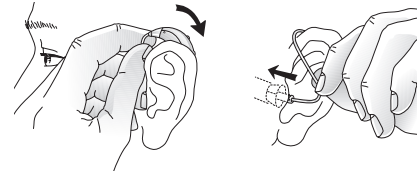


삽입/제거(RIE 몰드, 선택사항)

- 1) 엄지와 검지 손가락으로 RIE 몰드를 잡고, 이도에 소리 배출구 부분을 넣습니다.
- 2) RIE 몰드를 부드럽게 돌려 이도에 밀어 넣습니다.
- 3) RIE 몰드의 손잡이를 잡아 바깥쪽으로 당깁니다.
- 4) 제거가 어려우면 보청기 전문가에게 문의하십시오.



주의: 보청기, 몰드, 튜브의 형태를 변형해서는 안됩니다.

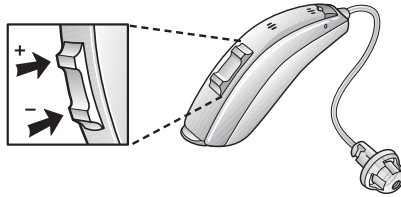


보청기 작동방법

다기능 버튼

다기능 버튼을 통해서 프로그램 전환과 볼륨조절이 가능합니다.

- 짧게 위로 누른다 : 볼륨 증가
- 짧게 아래로 누른다 : 볼륨 감소
- 길게 위로 누른다(3초) : 프로그램 변경
- 길게 아래로 누른다(3초) : 스트리밍 활성화



*담당자와 상의 후 입력

다기능 버튼	기본 세팅	변경 세팅
짧게 위로 누름	볼륨 증가	
짧게 아래로 누름	볼륨 감소	
길게 누름(3초)	프로그램 변경	

볼륨조절기

볼륨을 증가 시키거나 감소시킬 때, 변경음으로 비프음이 들리게 됩니다. 볼륨 조절기 위쪽을 누르면 볼륨이 증가하고 아래쪽을 눌러주면 볼륨이 감소합니다. 볼륨이 증가 또는 감소할 때면, 변경마다 신호음이 울리고 볼륨의 최대치 또는 최저치에 도달하면 보다 긴 신호음이 울립니다.

※볼륨 기능을 원하지 않을 경우에는 볼륨조절 기능을 설정하지 않을 수 있습니다.
또한 볼륨 기능이 없는 커버로 교체할 수도 있습니다.

프로그램 버튼

보청기 사용 경험 정도, 개인적인 필요성, 또는 청취 환경 등에 따라 보청기 전문가를 통해 보청기에 프로그램을 추가할 수 있습니다. 아래와 같이 작동 하시면 됩니다.

1. 특정한 상황에 적합한 4개까지의 프로그램이 선택 가능합니다.
2. 프로그램 버튼을 눌러주어 순차적으로 프로그램을 선택합니다. 예를 들어 프로그램1이었다면, 프로그램 2로 바뀔것이고, 프로그램 2였다면 프로그램 3으로 바뀔것입니다.
3. 보청기를 끄고 다시 켜면, 보청기는 항상 기본설정(프로그램1)으로 되돌아 갑니다.

프로그램	사용환경 설명 (담당자와 상의 후 입력)
1	
2	
3	
4	

텔레코일

보청기에 텔레코일이 장착되어 있다면, 보청기 전문가를 통해 텔레코일을 활성화 시킨 후, 별도의 프로그램으로 추가하여 사용할 수 있습니다. 텔레코일은 전화기의 자성 신호를 수신해서 소리로 변환시켜 줍니다. 텔레코일 프로그램을 사용할 경우에는 수화기를 보청기 가까이에 댑니다. 수화기를 조금씩 다른 위치로 움직여 통화에 가장 적절한 위치를 찾는 노력이 필요할 수 도 있습니다. 공공시설 등에 장착된 Tele-loop system과 같이 사용하면 언어의 이해도를 향상시켜줍니다.

전화기 사용

보청기를 착용한 상태에서 수화기를 귀에 대기에 가장 알맞은 위치를 파악하는 데는 연습이 필요할 수 있습니다. 아래 제시된 방법이 도움이 되실 것입니다.

1. 수화기를 평소와 같이 잡으세요.
2. 수화기가 귀의 윗부분으로 향하도록 합니다.(마이크가 있는 쪽에 가깝게)
3. 만일 휘파람 소리가 들린다면, 보청기가 조정하여 피드백을 제거하도록 몇 초간 같은 위치에서 수화기를 잡고 계십시오.
4. 수화기를 귀에서 약간 떼어 주면 휘파람 소리가 감소할 수 있습니다.
5. 개인적인 필요에 따라, 전문가를 통해 전화기 사용에 필요한 특별 프로그램을 활성화 시킬 수 있습니다.



휴대폰 사용

보청기는 국제 전자파적합성(EMC)의 규격에 따라 설계되었습니다. 그러나 모든 휴대폰이 보청기와 호환되는 것은 아닙니다. 사용하시는 휴대폰 및 무선통신 회사의 고유 특성에 따라 전파방해의 정도에 차이가 있을 수 있습니다. 만일 휴대폰 사용에 있어 어려움이 있는 경우에는 보청기 전문가가 청취능력을 향상시켜줄 수 있는 액세서리를 추천해 드릴 것입니다.

PhoneNow

전화 수화기를 귀에 대면, 보청기 프로그램이 자동으로 전화기 프로그램으로 전환되는 기능으로 수화기를 귀에서 떼면 자동으로 이전의 청취 프로그램으로 되돌아 갑니다.

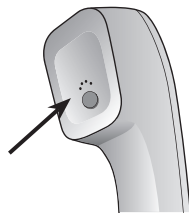
PhoneNow 자석 부착

PhoneNow 기능을 활성화 시킬 수 있는 충분한 자기장을 갖고 있는 전화기가 있는 반면 자석을 추가로 수화기에 부착해야 하는 전화기도 있습니다.

PhoneNow 자석을 알맞게 처리하려면 아래와 같이 부착하세요:

1. 전화기의 수화기 부분을 깨끗하게 닦아 줍니다.
2. 전화 통화를 할 때와 같이 전화기를 수직으로 듭니다.
3. 전화기의 수신기 바로 밑에 자석을 부착하되 마이크론의 개방 부분이 가려지지 않도록 주의하여야 합니다. 필요하다면 자석을 통화 시 사용하기 편하고 용이한 위치로 옮겨도 좋습니다.

팁: 자석 부착 전 전화기를 닦는데 사용하는 세척제는 반드시 권장된 세척제만을 사용하셔야 자석의 접촉이 잘됩니다.



PhoneNow 사용

전화기는 평상시대로 사용하면 됩니다. 발신음이 울리면 PhoneNow 기능이 자동으로 보청기에서 전화 프로그램으로 전환되었음을 알려줍니다. 처음 사용에는 전화 수화기 부분을 귀에서 조금씩 움직여서 PhoneNow 기능이 가장 안정적으로 작동되고 수신상태가 양호한 위치를 찾는 노력이 필요합니다.

PhoneNow 예방조치

1. 자석은 애완동물, 아이들, 또는 정신적 장애가 있는 사람의 손에 닿지 않는 곳에 두시기 바랍니다. 만일 자석을 삼킨 경우에는 의사의 도움을 받으십시오.
2. 자석은 특정 의료기기 또는 전자 시스템의 기능에 영향을 미칠 수 있습니다. 자석에 민감한 기기(예: 심장박동기)를 생산하는 제조업체는 보청기와 자석을 문제의 의료기기 및 전자 시스템에 근접하여 사용할 경우, 필요 적합한 안전 수칙에 대한 정보를 제공할 수 있습니다. 제조업체가 특별한 언급을 하지 않은 한, 자석 또는 자석을 장치한 전화기는 자석에 예민한 기기(예: 심장박동기)로부터 최소 30cm(12") 거리를 유지 하십시오.
3. 전화를 거는 중이나 전화통화 중에 소리의 일그러짐 현상이 크다면, 자석의 수화기 상의 위치가 적절하지 못하다 것을 의미할 수 있습니다. 이 경우, 자석을 수화기의 다른 위치로 옮겨 보시기 바랍니다.
4. GN ReSound에서 제공된 자석만을 사용하십시오.

라디오/TV 청취

라디오/TV를 청취시에는, 항상 명확하게 발음하는 뉴스 아나운서의 말소리를 듣는 것을 시작으로 하여 다른 프로그램들도 청취해 보십시오. 만일 라디오/TV를 듣는 데에 어려움이 있다면, 보청기 전문가가 라디오/TV청취력을 증강시켜 주는 액세서리를 추천해 드릴 것입니다.

오디오 직접 입력(DAI: Direct Audio Input) : 별도구매

오디오 직접 입력(DAI)기능을 이용하면 보청기에 텔레비전, 라디오 등을 직접 연결하여 언어 이해도를 향상 시킬 수 있습니다. 음원이 오디오 부츠의 케이블이나 무선 FM시스템을 보청기에 연결됩니다. 오디오 부츠는 보청기의 아래쪽에 연결되고 한번 부착되면 보청기는 자동으로 다이렉트 오디오 인풋(DAI) 모드로 바뀝니다.

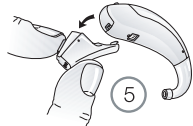
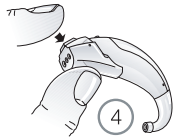
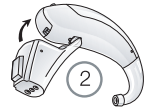
오디오 부츠의 연결/연결해제

오디오 부츠의 연결

1. 오디오 부츠의 팁 부분을 배터리가 삽입되어있는 부분의 바로 위와 모델 넘버가 적혀 있는 곳 바로 아래에 위치시킵니다.
2. 위치시킨 후, 부츠를 배터리가 삽입되어있는 부분으로 움직여줍니다.
3. 오디오 부츠를 보청기에 부드럽게 고정시킵니다.

오디오 부츠 연결해제

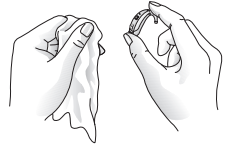
4. 오디오 부츠의 앞쪽버튼을 누른 뒤 누른 상태를 지속합니다.
5. 보청기로부터 오디오 부츠를 부드럽게 제거합니다.



보청기의 보관 및 관리방법

보청기의 보관방법

1. 보청기는 늘 청결하고 건조한 상태로 유지합니다.
2. 매일 부드러운 천으로 보청기를 닦습니다.
3. 보청기에 붙은 귀지나 먼지는 브러쉬나 와이어 루프를 이용하여 제거합니다.
4. 습기나 과도한 땀으로부터 손상을 막기 위해 습기 제거통의 사용이 권장됩니다.



보청기의 관리방법

1. 보청기는 항상 청결하고 건조한 상태를 유지합니다. 사용 후 부드러운 천으로 케이스를 닦아줍니다. 보청기의 손상을 초래할 수 있으므로 물이나 기타 용액을 사용하지 않습니다.
2. 보청기를 물이나 기타 용액에 절대 빠뜨리지 않습니다.
3. 보청기를 조심스럽게 다루고 딱딱한 물체나 바닥에 떨어뜨리지 않습니다.
4. 더운 장소, 닫혀진 차와 같은 직접적인 열기나 직사광선에 노출시키지 않습니다. 과도한 열기는 보청기를 손상시키거나 보청기 외형을 망가뜨릴 수 있습니다.
5. 수영, 비, 목욕, 한증막이나 사우나 같이 습기가 있는 장소에서 보청기를 착용하지 마십시오.
6. 보청기가 젖거나 높은 습기, 땀에 노출되었다면 보청기의 배터리를 제거한 후 잠자는 동안 배터리 삽입구를 열어놓거나 습기 제거통에 넣어둡니다. 그리고 보청기가 완전히 마를때까지 사용하지 않습니다.
7. 화장품, 향수, 애프터쉐이브, 헤어스프레이, 선텐로션 등을 사용할 때는 보청기를 잠시 빼어 놓습니다. 보청기 안으로 들어가면 손상을 초래할 수 있습니다.

저장방법

운반 및 보관 동안, 온도는 -20C~60C의 한계치, 상대습도 90% RH 이내이어야 합니다.

기타 보관방법

보청기를 사용하지 않을 때는 배터리 창을 열어 보청기를 끈 뒤에 제공된 보관용 상자에 보관하고 습하지 않은 건조한 곳에 보청기를 보관합니다. 보청기 손상과 케이스 변형을 줄 수 있으므로 과도한 열이나 직사광선을 피하도록 합니다.

일반적인 주의사항

1. 직사광선, 불 근처, 주차된 차 안에 두지 마십시오.
2. 샤워, 수영, 비, 목욕, 사우나 등의 습기가 있는 환경에서 보청기를 착용하지 마십시오.
3. 보청기에 습기가 묻었을 경우 습기 제거통에 넣습니다. 습기 제거통 또는 키트 옵션 제공에 대해 보청기 담당자에게 문의합니다.
4. 습기 제거를 위해 너무 뜨거운 곳에 보청기를 두거나 헤어 드라이기를 사용하지 않습니다.(예, 오븐) 과도한 직간접적인 열은 보청기에 손상을 야기할 수 있습니다.
5. 화장, 향수, 애프터 셰이브, 헤어 스프레이, 선탠로션을 사용할 때는 보청기 착용을 하지 마십시오. 이것은 보청기에 손상을 야기할 수 있습니다.
6. 제조원이 검증한 액세서리(무선 액세서리 포함) 및 소모품만 사용합니다.

일반적 경고사항

1. 보청기 사용 중 귓속에 이물질이 들어가거나 피부에 생기거나 또는 귀지가 과도하게 축적된 경우 전문의의 진찰을 받아야 합니다.
2. 방사선(예, NRM, MRI 또는 CT)은 보청기에 손상을 야기 시킬 수 있습니다. 그러므로 이러한 방사능 기기나 다른 종류의 스캐닝 동안은 보청기 착용을 하지 않습니다. 그 외 작은 에너지를 가진 방사선(예, 도난 경보기, 침입시스템, 라디오 장비, 핸드폰 등)은 보청기에 손상을 가하진 않을 것입니다. 그러나 그것들은 일시적으로 음질이나 강한 소리를 생성하는 것에 영향을 줄 수 있습니다.
3. 사전 보청기 사용을 인증 받은 곳이 아니라면 광산, 유전, 폭발 위험이 있는 보청기를 착용하지 마십시오.
4. 보청기는 작은 부품을 포함하여 삼킬 위험이 있으므로 애완동물, 어린이, 또는 정신적 장애가 있는 사람으로부터 자석 및 배터리는 달지 않도록 하십시오. 만일 자석 및 배터리를 삼킨 경우 의사의 도움을 받아야 합니다.
5. 다른 사람이 본인의 보청기를 사용하지 않도록 해야 합니다. 이는 보청기나 다른 이에게 손상을 야기할 수 있습니다.
6. 보청기 등은 삼켜 질식의 위험이 있으므로 어린이나 정신지체가 있는 분이 사용할 때는 항상 관리지도를 해주어야 합니다.
7. 보청기는 반드시 처방된 대로 사용합니다. 부적절한 사용은 청력손실을 야기할 수 있습니다.
8. 최대 음압 수위가 132 dB SPL(IEC 60711:1981 occluded ear simulator 관련)을 초과하는 보청기는 보청기 사용자의 잔여 청력을 손상시킬 위험이 있으므로, 보청기의 선택 및 피팅 시에는 특별한 주의가 필요합니다.

배터리 경고사항

1. 표준 공기아연전지는 충전시 폭발 등의 위험이 있으므로 재충전하지 않습니다.
2. 사용한 배터리는 적절한 규정에 따라 폐기합니다.
3. 삼킬 위험이 있으므로 입안에 넣지 않고 삼킨 경우 즉시 전문의의 처방을 받습니다.
4. 배터리를 규정시간 이상 사용한 경우 누출을 막기 위해 배터리를 제거합니다.
5. 배터리는 태워서 폐기하지 않습니다.
6. 사용한 배터리는 환경에 위해합니다. 폐기시에는 적절한 배터리 폐기 규정을 따르도록 합니다.

기타사항

수입업허가번호 : 제430호

제품명: 기도형 보청기

*본 제품은 의료기기임

VE362-DVIR

허가번호: 수허14-2738호

【중량, 포장단위】 1.46g / 1 대

【가격】 131만원(VE362-DVIR)

소비전류: 1.3mA(NP리시버), 1.4mA(HP리시버) / 전지전압: 1.4V /

전지종류: Zinc Air 배터리 312타입 / 사용시간: 102시간(NP리시버), 95시간(HP리시버)

【제조번호 및 제조연월일】 용기 또는 외부포장 라벨 참조

문제 해결 가이드

증상	원인	해결방안
소리가 나지 않는 경우	<ul style="list-style-type: none"> • 전원을 켜지 않는 경우 • 배터리가 다 소모된 경우 • 배터리 문이 닫혀있지 않은 경우 • 이어몰드 또는 튜브가 막혀있는 경우 	<ul style="list-style-type: none"> • 배터리 삽입구를 닫아서 전원을 켭니다. • 배터리를 교체합니다. • 배터리를 다시 제대로 삽입합니다. • 이어몰드 또는 튜브를 청소합니다.
소리가 충분히 크게 들리지 않는 경우	<ul style="list-style-type: none"> • 이어몰드가 제대로 삽입되지 않는 경우 • 이어몰드 또는 돔이 막힌 경우 • 귀지필터가 막힌 경우 • 청력이 바뀐 경우 • 귀지가 너무 많은 경우 • 볼륨세팅이 너무 낮은 경우 	<ul style="list-style-type: none"> • 이어몰드를 다시 정확히 삽입합니다. • 이어몰드를 청소하거나 돔, 필터를 교체합니다. • 보청기 전문가에게 상의하거나 필터를 교체합니다. • 보청기 전문가와 상의합니다. • 의사와 상의합니다. • 가능한 경우 볼륨을 높이거나 전문가와 상의합니다.

문제 해결 가이드

증상	원인	해결방안
보청기에서 휘파람 소리/ 되울림 소리가 심한 경우	<ul style="list-style-type: none"> • 이어몰드가 제대로 삽입되지 않은 경우 • 돔이 제대로 삽입되지 않은 경우 • 귀지가 너무 많은 경우 • 피드백 컨트롤이 조정되어야하는 경우 • 이어몰드 튜빙이 오래되거나 손상된 경우 • 보청기 세팅이 최적화 되지 않은 경우 	<ul style="list-style-type: none"> • 이어몰드를 조심스럽게 다시 삽입합니다. • 돔을 다시 삽입합니다. • 보청기 전문가와 상의합니다. • 보청기 전문가와 상의합니다. • 보청기 전문가와 상의합니다. • 보청기 전문가와 상의합니다.
소리가 왜곡되거나 깨끗하지 않은 경우	<ul style="list-style-type: none"> • 배터리가 약한 경우 • 이어몰드나 돔이 정확히 맞지 않는 경우 • 보청기가 손상된 경우 • 보청기 세팅이 최적화되지 않은 경우 	<ul style="list-style-type: none"> • 배터리를 교체합니다. • 보청기 전문가와 상의합니다. • 보청기 전문가와 상의합니다. • 보청기 전문가와 상의합니다.
<p>※ 만약 이 안내서에 언급되지 않은 문제가 발생했거나 질문이 있으실 때에는 담당자와 상의하시기 바랍니다.</p>		

보증 및 수리

ReSound 보청기의 보증기간은 실제 구입일로부터 적용되며 제품에 따라 정해진 보증기간을 제공 해 드립니다. 리사운드 보청기 담당자와 상의하시기 바랍니다. 수리 서비스가 필요한 보청기는 보청기 담당자에게 문의하시기 바랍니다. 결함이 발생한 리사운드 보청기는 반드시 리사운드가 자격을 부여한 전문 기술자가 수리하여야 합니다. 보청기의 케이스를 직접 열어보시면 보증이 불가능합니다.

보청기의 AS가 필요하신 경우, GN ReSound 고객센터에 문의하십시오.

※고객센터 : 1577-2922

보청기

보청기는 정상적인 청력을 회복시키지 않고 생체기관 조건에 따라 발생한 청력손실을 향상시키지도 않습니다. 보청기를 지속적으로 사용할 것을 권합니다. 보통 불규칙적인 사용으로는 보청기에서 얻을 수 있는 최대 효과를 얻을 수 없습니다. 보청기 사용은 청력복구의 일부이며 청각적 훈련 및 입술읽기의 지도 등에 의해 보완되어야 합니다.



보청기의 폐기를 위해서는 담당자에게 문의해 주시기 바랍니다.